

みちくさ

第4号 2004年10月発行

年2回
春秋発行

お問い合わせは本部事務局まで

TEL.053-440-5505

ホームページアドレス <http://www.kotou-wakeikai.com/>

メールアドレス honbu@kotou-wakeikai.com

目次

理事長あいさつ	2
スタッフ紹介	3
サービスのご案内	4.5
プチ美術館/イベント報告	6
お知らせ/ご案内	7.8

サービス特集

ご満足頂けるサービスの提供を心がけています。



表紙
写真
説明
みちくさ

入野ケアセンター1階床下には、電車が走っている所に通所リハビリテーション利用者様がクラブ活動で作られた作品がきれいに並べられています。又、ピアノからは時々美しい音色が流れています。

湖東病院・和恵会グループからの お知らせ

●職員採用のお知らせ

全施設で下記の職種を募集しております。

- 医師 ○看護師 ○介護職員 ○ヘルパー
- 調理スタッフ ○理学療法士、作業療法士、言語聴覚士

〈本部事務局〉
〒432-8061 浜松市入野町6413
〈ホームページアドレス〉
<http://www.kotou-wakeikai.com/>
〈メールアドレス〉
honbu@kotou-wakeikai.com

お問い合わせは、本部事務局
(053-440-5505)まで

ご案内図

湖東病院

〈指定介護療養型医療施設〉

湖東病院 (307床)

〒431-1111 浜松市伊左地町8151

TEL.053-486-2222 (代表) FAX.053-486-2618

伊佐見訪問看護ステーション TEL.053-486-3883 FAX.053-484-3338

ケアプランセンター湖東 TEL.053-486-3883 FAX.053-484-3338



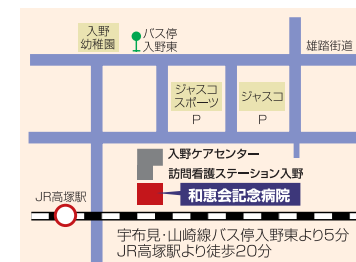
医療法人社団 和恵会

〈指定介護療養型医療施設〉老人性痴呆疾患療養病棟

和恵会記念病院 (100床)

〒432-8061 浜松市入野町6413

TEL.053-440-5500 (代表) FAX.053-440-5501



〈介護老人保健施設〉

入野ケアセンター (150床)

〒432-8061 浜松市入野町6417

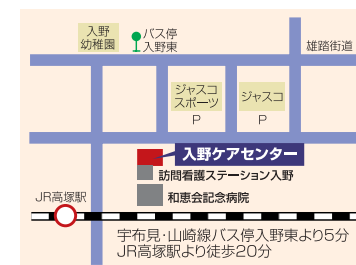
TEL.053-440-1200 (代表) FAX.053-440-1201

在宅介護支援センター入野 TEL.053-440-3131 FAX.053-440-1201

訪問看護ステーション入野 TEL.053-440-3000 FAX.053-440-1551

ケアプランセンター入野 TEL.053-440-1200 FAX.053-440-1201

ヘルパーセンター入野 TEL.053-440-1200 FAX.053-440-1201



〈介護老人保健施設〉

白脇ケアセンター (100床)

TEL.053-444-3131 (代表) FAX.053-444-3132

〒430-0846 浜松市白羽町1424

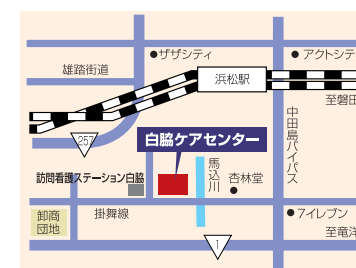
在宅介護支援センター白脇 TEL.053-444-3133 FAX.053-444-3132

〒432-8053 浜松市法枝町248-3

訪問看護ステーション白脇 TEL.053-444-3000 FAX.053-444-3001

ケアプランセンター白脇 TEL.053-444-3000 FAX.053-444-3001

ヘルパーセンター入野・白脇出張所 TEL.053-444-3000 FAX.053-444-3001



編集後記

- 窓口の横のパキラが伸びたので枝を切りました。すぐに新芽が出てきて成長が楽しみです。(湖東病院/T.M)
- 最近、フットサルを始めました。みんなで楽しくやっています。運動不足解消、ストレス発散になります。(和恵会記念病院/M.K)
- 初めて編集作業に参加しました。多くの方に読んでいただけたら、うれしいです。(白脇ケアセンター/C.S)
- 今年度からグループ報委員会のメンバーに参加しています。メンバーの足を引っ張らないようにがんばるぞ!(訪問看護入野/H.N)
- 今年の夏は暑いですが、でも私は、犬の散歩で公園に行き、犬に癒されながら涼んでいます。(入野ケアセンター/N.K)



親切・丁寧・平等

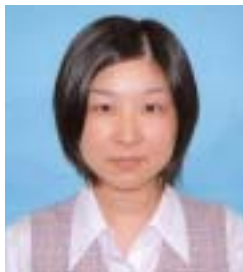
湖東病院・和恵会グループ



湖東病院・和恵会グループのスタッフをご紹介します。

テーマ **今一番夢中になっていること** (事務相談員編)

和恵会記念病院



中村 友美

先日、我が家ではようやくスカパーに加入することが決まりました。まだ具体的にどこのチャンネルと契約するのかは決まっていますが、私が観たいのは映画とスポーツです。映画では昔のいい作品を、スポーツでは地上波でなかなか放送されない試合をたくさん観たいと思っています。今からどんな作品や試合が観られるのか、とても楽しみです。あとは父がアンテナを取り付けるのを待つのみです。

入野ケアセンター



藁科 雄嗣

私は今ジャズにとってもはまっており、家では常にジャズがかかっています。ジャズといってもスタンダード、ビバップ、モード、ファンキージャズなど様々なジャンルがありますが、そのどれもが気持ちのよいスウィング感を感じさせてくれます。仕事に疲れた時や息抜きにふっとジャズを聴くだけで心も体もリフレッシュされるような気がします。機会があったらぜひ黒人の奏でる心地のよいスウィング感に酔って下さい。

湖東病院



石原 稔恵

私は風水のTVなどを観るとすぐその気になってしまいます。信じやすく冷めやすいので、部屋の模様替えを1ヶ月に1~2度はやります。毎回このイベントにつき合わされる主人はよほど我慢している事でしょう。決してイヤとは言いませんが顔は拒んでいます。私はその表情を横目で確認しつつ気付かないふりをして作業を始めます。しばらくすると諦めたのが手伝ってくれます。私の作戦勝ちです。次はどんな作戦で手伝ってもらおうか考え中です。

当院では、身体拘束は、反人道的行為とらえておりますので、廃止しています

白脇ケアセンター



磯部 史乃

最近ではペットブーム。テレビでもありとあらゆるものに動物が登場しています。我家も3歳になる伸之助(犬)中心の生活。兄弟のいない私にとっては弟のような存在です。言葉が話せないだけに、目や行動で表現する力は人一倍。甘えること、すてねタタをこねること等...一緒に過ごす時間は私にとって癒しの時間です。4.5kgの小さな体で、シッポをピンと立ててさっそうと歩く姿は(僕についておいで)と言っているかの様。そんな伸之助に私は夢中です。

入野ケアセンター



佐野 智恵

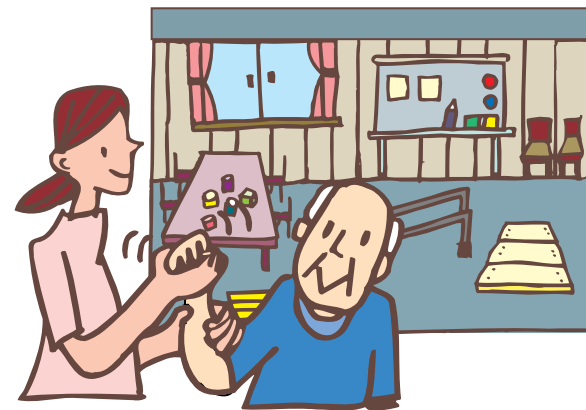
四季の移り変わりに喜びを感じるこの頃。暫く前から絵手紙を始めました。絵手紙を始めて、今までは何も考えず調理していた野菜や果物も愛らしく見えたり、旬の食材や花が気になったりと、絵を描く楽しさだけでなく生活の中の楽しみも増えたように思います。今はまだ下手ですが、一期一会の感動を上手く伝えられるようになりたいと思っています。

湖東病院



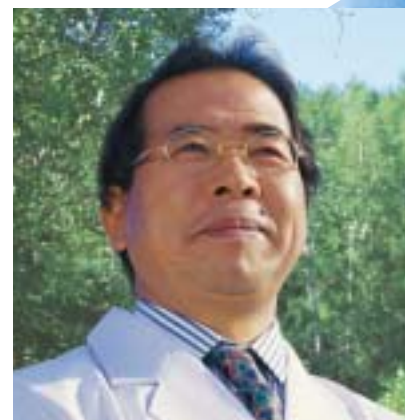
岩本 貴宏

私が今一番夢中になっていることは、DIYです。本棚や下駄箱等をホームセンターで材料を買って来て、組み立てます。ペンキ等を使って塗装もするのですが、なかなか理想通りには作ることができません。もっと技術が上達したら、もっと大きな物へとチャレンジしたいと思っています。今後は、家族や友達にも自分の作った物を使ってもらえるよう失敗を繰り返しながらも頑張っていきたいと思っています。



「す」ことが最大の目的となっていました。その結果、画一的なケアが提供され続けています。働く人の数に法的な制限があるので、やむを得ない事ではあるのかもしれませんが、40人も50人も患者さんを集め、同時に食事を与えるという光景は何か異常な光景です。また人には、いくつになっても羞恥心というものがあります。多くの人を介護する

施設では、ともかく多くの利用者に決められた時間内におむつ交換等の業務を「齊」に行わなければなりません。いつも同じ職員が行うならまだ恥ずかしさも軽減されるかもしれませんが、多くの職員が関与することになると、ご本人の心の痛みには想像を超えるものがあるものと思われれます。私自身この4月、頸椎症のため入院し、4日間管を入れての排尿を経験しました。この経験を通して、配慮のない対応による高齢者の心情がいかになものがあるかということ、身をもって知ることができました。グループホームは1単位9名という規制があり、最大で2単位、計18名しか入所することができません。当法人でも上記規制に従い、18名の「やわらの家」を開設することになりました。全て個室になっており、私たちの理想に近い形で高齢者ケアが実践できるのではないかと考えております。



介護療養型医療施設 湖東病院 院長
医療法人社団 和恵会 理事長
猿原 孝行

おります。家におられる痴呆症の方を1日6~8時間ほどお預かりして、この間に痴呆症の悪化予防のための脳や体のリハビリをする施設で、定員は40名の予定です。人は年を重ね、その時発生する諸々の現象により、身も心も傷つけられます。適度なサポートを行い、痛みや悲しみを少しでも軽減させてあげることができれば幸いです。

ごあいさつ

今年の夏は格別暑く、その影響が残暑も厳しいものがあります。その暑さの中、12月1日のオープンを目指して「グループホーム入野やわらの家」と「デイサービスセンターめぐみの里」の建設が進んでおります。グループホームにつきましても数多く開設されてきていますので、改めてここで記す必要もないように思いますが、当法人が目指している姿を記したいと思います。目指しているものは、人としての尊厳の尊重です。日本ではここ20年、高齢者が大幅に増加したために、対応する施設も医療も介護も多くの高齢者を「こなす」ことが最大の目的となっていました。その結果、画一的なケアが提供され続けています。働く人の数に法的な制限があるので、やむを得ない事ではあるのかもしれませんが、40人も50人も患者さんを集め、同時に食事を与えるという光景は何か異常な光景です。また人には、いくつになっても羞恥心というものがあります。多くの人を介護する

相談は各施設
相談室へ

総合相談室

在宅系サービス

- ・訪問看護
- ・訪問介護
- ・居宅介護支援事業所
- ・在宅介護支援センター
- ・通所リハビリ
- ・グループホーム
- ・通所介護

入所系サービス

- ・湖東病院
- ・記念病院
- ・入野ケアセンター
- ・白脇ケアセンター

介護療養型医療施設(療養病床等)

急性期の治療が終わり、長期の療養を必要とするお年寄りのための、医療機関の病床です。医療、療養上の管理、看護などが受けられます。



湖東病院	
在院者数	303名
男女の比率	男性 95名(31.3%) 女性208名(68.7%)
在院者平均年齢	83.4歳
入院待機者数	51名
職員数総数	約227名

※平成16年7月31日付

●湖東病院…………… TEL.053-486-2222

入所系
サービス

老人性痴呆疾患療養病棟

高齢者で痴呆症の方のための医療機関の病床です。医療、療養上の管理、看護などが受けられます。



和恵会記念病院	
在院者数	99名
男女の比率	男性33名(33.3%) 女性66名(66.6%)
在院者平均年齢	82.2歳
入院待機者数	9名
職員数総数	約80名

※平成16年7月31日付

●和恵会記念病院…………… TEL.053-440-5500

介護老人保健施設

病状が安定し、自宅へ戻れるようリハビリに重点を置いたケアが必要なお年寄りが入所します。医学的管理下での介護、機能訓練、日常生活の介助などが受けられます。



入野ケアセンター 白脇ケアセンター		
	入野	白脇
在院者数	146名	98名
男女の比率	男性 44名(30.1%) 女性102名(69.9%)	男性 27名(27.6%) 女性 71名(72.4%)
在院者平均年齢	83.2歳	83歳
入院待機者数	22名	36名
職員数総数	約132名	約108名

※平成16年7月31日付

●入野ケアセンター…………… TEL.053-440-1200
●白脇ケアセンター…………… TEL.053-444-3131

湖東病院・和恵会グループ サービスのご案内

医療、介護サービスの専門家が分かりやすくご説明いたします。何でも各相談窓口にご相談下さい。

自宅で受けるサービス

■訪問介護(ホームヘルプ)
ホームヘルパーなどが家庭を訪問して行うサービスで、提供するサービス内容により「身体介護サービス」と「生活援助サービス」と「通院等乗降介助サービス」の3つに分かれます。

- 身体介護サービス**
食事、排せつ、衣服の着脱、身体の清拭、洗髪などの介助
- 生活援助サービス**
調理、洗濯、掃除、買い物など
- 通院等乗降介助サービス**
通院のための乗車・降車介助サービス

●ヘルパーセンター入野…………… TEL.053-440-1200
●ヘルパーセンター入野(白脇出張所)…………… TEL.053-444-3000

日帰りで受けるサービス

■通所介護(デイサービス)
デイサービスセンター(日帰り介護施設)などに通い、食事、入浴の提供や、日常動作訓練、レクリエーションなどが受けられます。

●入野めぐみの里(和恵会記念病院相談室)…………… TEL.053-440-5500

■通所リハビリテーション(デイケア)
医療施設や介護老人保健施設などに通い、理学療法や作業療法士によるリハビリテーションなどが受けられます。

●湖東病院…………… TEL.053-486-2222
●入野ケアセンター…………… TEL.053-440-1200
●白脇ケアセンター…………… TEL.053-444-3131

在宅系
サービス

■訪問看護
訪問看護ステーションなどの看護師などが家庭を訪問し、主治医の指示に基づいて療養上の世話や必要な診療の補助を行います。

●伊佐見訪問看護ステーション…………… TEL.053-486-3883
●訪問看護ステーション白脇…………… TEL.053-444-3000

また理学療法士・作業療法士が家庭を訪問して、日常生活の自立を助けるためのリハビリテーションを行います。

●訪問看護ステーション入野…………… TEL.053-440-3000

短期間宿泊して受けるサービス

■短期入所療養介護(ショートステイ)
短期間、施設に宿泊しながら介護や機能訓練などを受けることができます。

※医療上のケアを含む介護を受ける「療養介護」。
※連続した短期入所サービスの利用は30日までです。
※短期入所サービスの利用日数は、要介護認定期間の概ね半数を超えないようにします。(利用者の心身の状況などにより、特に必要と認められる場合を除く。)



●湖東病院…………… TEL.053-486-2222
●入野ケアセンター…………… TEL.053-440-1200
●白脇ケアセンター…………… TEL.053-444-3131

痴呆対応型共同生活介護(グループホーム)

痴呆の状態にあり、要介護認定(要介護1~5)を受けたお年寄りが5~9人で共同生活をし、家庭的な雰囲気の中で、介護スタッフによる食事、入浴、排せつなど日常生活の支援や機能訓練などを受けられます。



●入野やわらの家(和恵会記念病院相談室)…………… TEL.053-440-5500



親切・丁寧・平等

湖東病院・和恵会グループ



ISO9001 認証取得について

昨年2月にキックオフ宣言し、認証取得がスタートしました。初めに各部門推進員を集めてISO要求事項のセミナーを開催し、ISOの基礎を学ぶことからでした。現状分析に始まり、QMS(品質マネジメントシステム)体系図を基に各規定、業務フロー、手順書を作成していきました。各規定等の作成時に一番難しかったのは、ISO規格の要求事項に読み替えて医療サービス業務の一体どこに当てはまるかを理解することでした。ISOにおいては内部監査制度が重要な役割を担っており、当法人では、初年度52名の内部監査員が育成されました。内部監査は本審査までに各部署、他施設間を3回行いました。回を重ねると内部監査の質問事項も細部にわたり監査され、各規定等にフィードバックされ現在のマニュアルになりました。平成16年3月24日より3日間の本審査により認証取得となりました。今年度も引き続き継続審査が3月に予定されていますので、全職員が一丸となり質の向上に向け取り組んでまいります。

平成16年度ISO責任者
山下 徹



第10回 都市景観賞の受賞について (白脇ケアセンター)

当施設は、街道交差点に対し、建物高層部の壁面を後退させながら、曲線を多様した扇形の建物になっています。

また、屋上に80メートルの遊歩道のある庭園、2階のバルコニーには、サザンカ、ナンテン、リュウノヒゲ等を植栽した庭園など緑化を推進しております。

当施設のサービスは、介護老人保健施設(入所、短期入所)通所リハビリテーション、訪問看護、訪問介護、

居宅介護支援事業所、在宅介護支援センターがあり、ご利用者様が満足できるサービスを毎日提供しております。

ご相談・ご見学は、随時受け付けております。ご連絡をお待ちしております。

事務長:内藤龍彦



グループ報 ボランティア紹介

磨琴会

(大正琴)

磨琴会の皆様には、白脇ケアセンターが開設した平成14年の秋より大正琴の演奏を披露して頂いております。メンバー8名の息のあった演奏は、入所者様はもちろん職員も一緒になって聞き惚れてしまうほど。入所者様の中には「私も前に大正琴やっていたのよ。懐かしいわ。」「この曲、若い頃よく歌ったわ。」と、昔を振り返る方も。大正琴の演奏を通し素敵なおとぎを提供して頂いております。

白脇ケアセンター
木全重樹



ヨーヨーつれるかな?
盆踊り楽しいなあ!



花笠音頭一緒に踊りましょう!
和太鼓壮快!お腹に響きます。



プチ美術館



湖東通所でも花博開催中!?



竹に縄をまいて
手筒花火を作ってみました



貼り絵頑張りました!



ご利用者による
心温まる作品です。活きのいい鯛です

すいか割り

すいかはどこ?
はやく食べたいなあ!!



すいかに当たるかな?

「グループホーム」ってどんなところ?

グループホームは、痴呆状態でご家庭での生活が困難になった方で、ある程度身の回りのことができ、共同生活が可能な方に入居いただけます。痴呆状態になっても、残された能力はたくさんあります。それぞれの能力に合わせ、献立を考える、買い物をする、調理をするなどをスタッフと共にいたします。また、洗濯・掃除などでもできる所は自分でして頂き、できない部分をスタッフが支える暮らしの中で「…がしたい!」という主体的な声を多く引き出し、個性輝く暮らしを続けていかれるよう支援していく所です。

松本春代

●グループホームについての問い合わせ
「入野やわらの家」「入野めぐみの里」
和恵会記念病院内相談室
TEL.053-440-5500

